

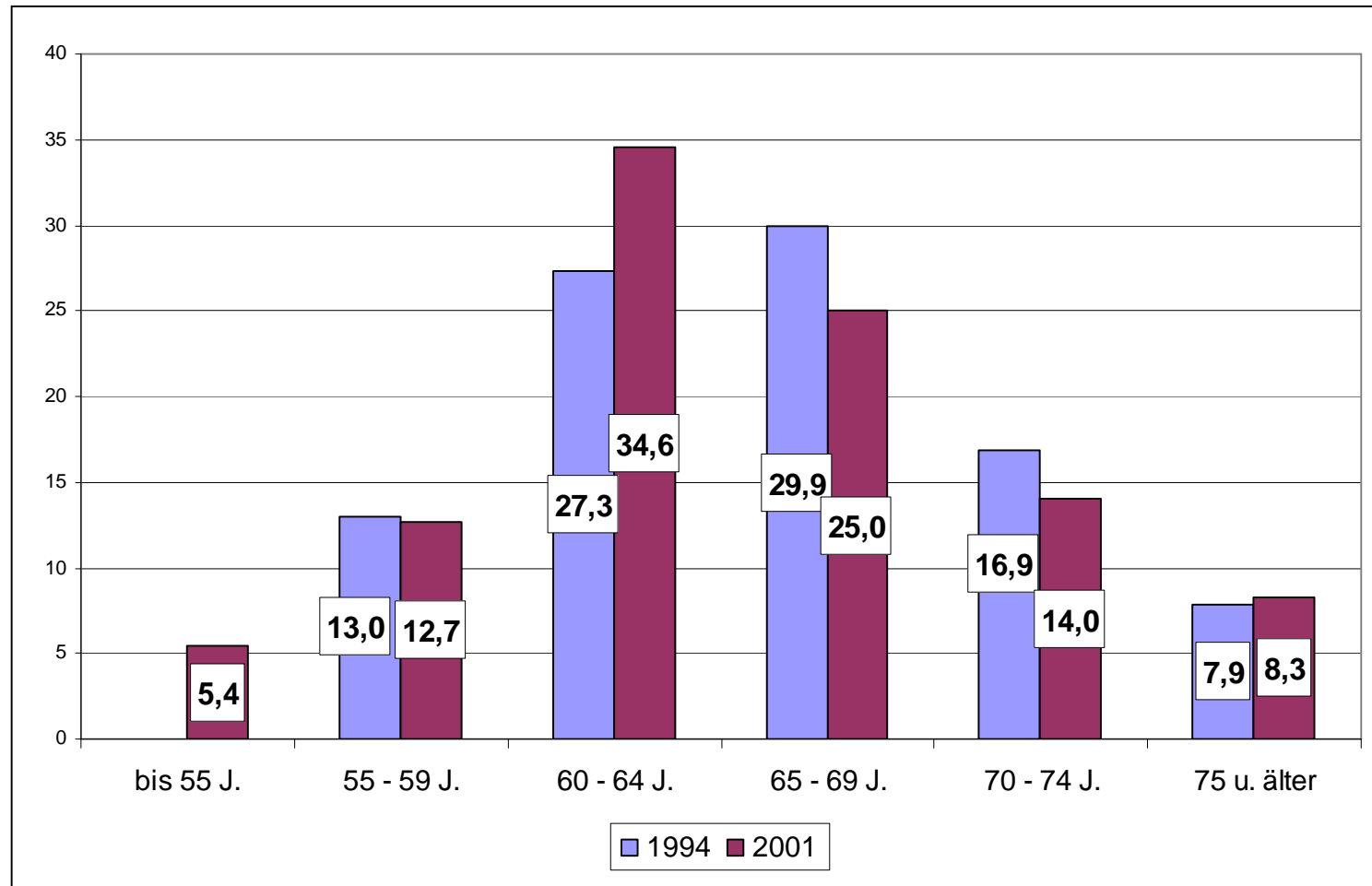
Übersicht 7.1: Berufsbildungsabschlüsse der älteren und zukünftig älteren Bevölkerung (Stand: Mai 2003, Angaben in % bezogen auf die Altersgruppe)

im Jahr Geburts-Jahrgänge im Alter von	2003 1938 – 1943 60 – 65 Jahre		2013 1948 – 1953 60 – 65 Jahre		2023 1958 – 1963 60 – 65 Jahre	
	M in % ¹	F in %	M in %	F in %	M in %	F in %
ohne beruflichen Abschluss	12,4	29,7	10,3	19,8	11,7	15,9
BERUFLICHE ABSCHLÜSSE Lehr-/Anlernausbildung	56,8	57,4	56,4	59,5	56,4	59,6
Fachschulabschluss (inkl. Meister- /Technikerausb.)	11,0	2,9	10,1	4,2	11,0	5,7
Fachschulabschluss in ehem. DDR	1,8	2,7	1,6	2,9	1,1	3,0
Fachhochschulabschluss (inkl. Ingenieure + Verwaltung)	6,9	1,9	7,5	3,7	7,5	5,0
Hochschulabschluss (inkl. Lehrer)	7,0	3,6	9,4	7,0	8,1	7,8
Promotion	2,2	0,7	2,6	1,0	2,3	1,3
keine Angaben zur Art des Abschlusses	1,8	1,3	2,2	1,7	1,8	1,7
Berufliche Abschlüsse insgesamt	87,6	70,3	89,7	80,2	88,3	84,1

¹ Abweichungen durch Rundungen.

Quelle: Statistisches Bundesamt, Statistisches Jahrbuch 2004, Mikrozensus 2003 – BAGSO-Berechnungen.

Übersicht 7.2: Altersverteilung der Seniorstudentinnen und –studenten an deutschen Hochschulen (Stand: 1994¹ u. 2001, Angaben in %)



¹ 1994 ohne Prozentangabe der bis zu 55-Jährigen.

Quelle: Saup, W., Studienführer für Senioren, herausgegeben vom BMBF, Bonn 2001 u. BAGSO, Fakten und Felder der freien Seniorenarbeit, 1998.

Übersicht 7.3: Teilnehmer an Kursveranstaltungen der Volkshochschulen nach Programmbereichen (Stand: 2003, Angaben in %¹)

Programmbereiche	Anteil der Teilnehmenden	
	50 – 64 J.	65 u. älter
Politik – Gesellschaft – Umwelt	20,3	11,4
Kultur – Gestalten	20,6	9,1
Gesundheit	22,8	9,1
Sprachen	21,9	8,1
Arbeit – Beruf	19,0	6,5
Grundbildung – Schulbildung	3,3	1,2
Insgesamt (Anteil an allen Programmbereichen)	21,2	8,5

¹ Anteil an allen Teilnehmenden der jeweiligen Fachgebiete in %.

Quelle: Deutsches Institut für Erwachsenenbildung, Volkshochschulstatistik, 42. Folge, Arbeitsjahr 2003, 2004.

Übersicht 7.4: Zeitverwendung von Männern und Frauen im Bereich Sport/Hobbys/Mediennutzung

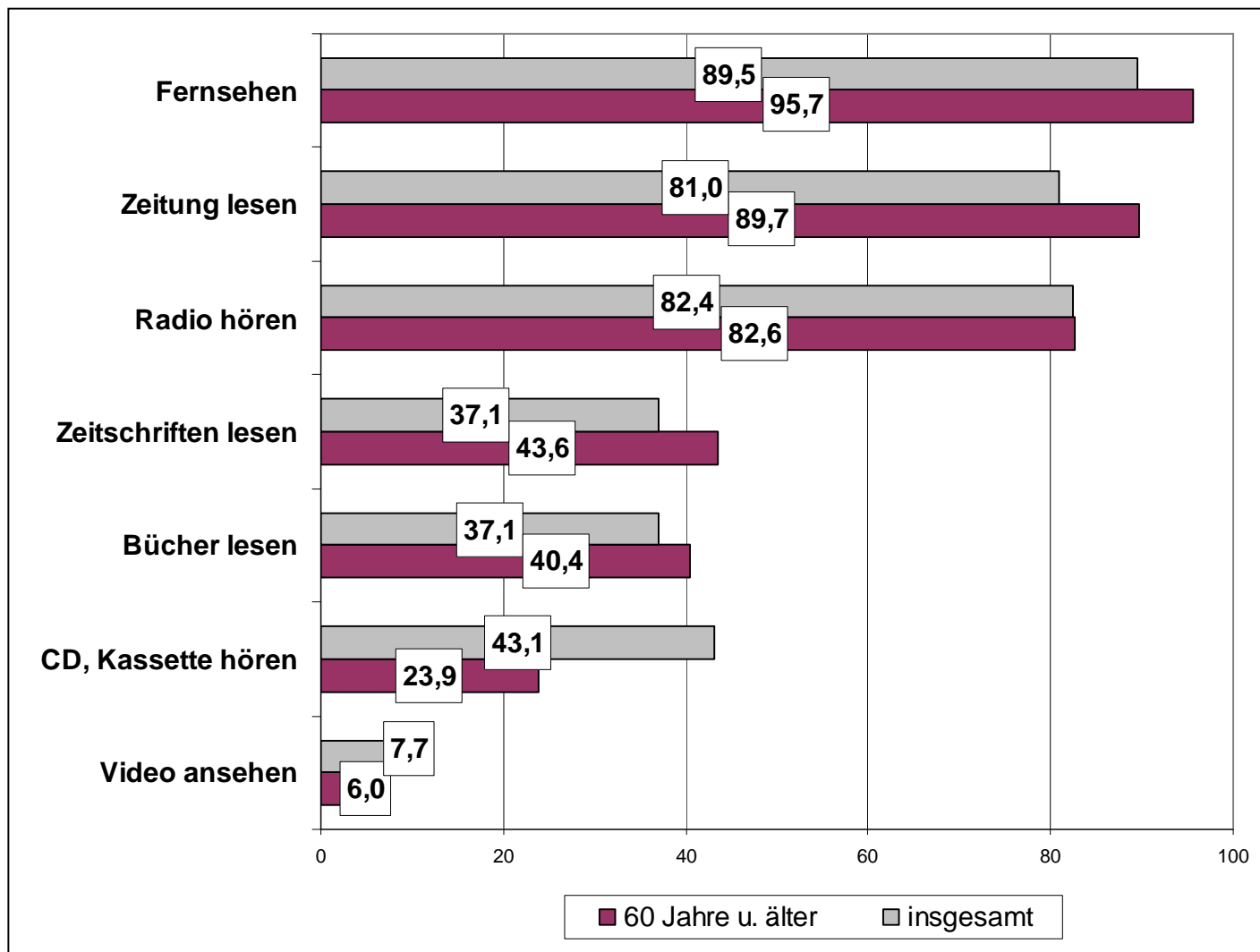
(Angaben: Stunden:Minuten je Tag, Montag bis Freitag, Stand: 2001/2002)

Sport, Hobbys, Mediennutzung	20 – 39 Jahre		40 – 59 Jahre		60 – 69 Jahre		über 70 Jahre	
	M	F	M	F	M	F	M	F
	3:00	2:31	3:13	2:53	4:42	3:54	5:21	4:23

Quelle: Zeitbudgeterhebung 2001/2002, in: Engstler, H., u. a., Die Zeitverwendung älterer Menschen, Statistisches Bundesamt, Forum Bundesstatistik, Bd. 43/2004.

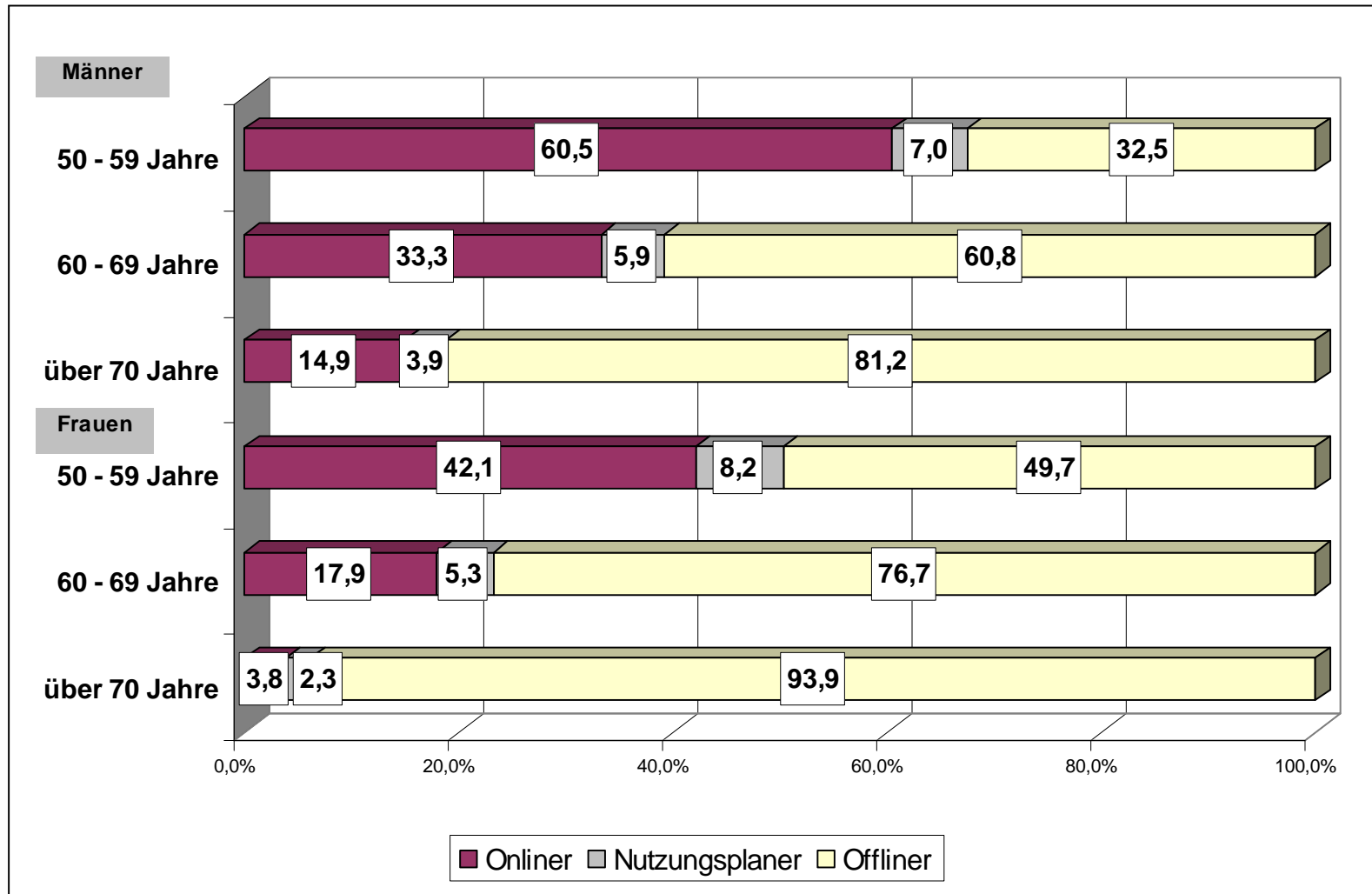
Übersicht 7.5: Mediennutzung und Freizeitbeschäftigung 2004

“Tätigkeiten, die mehrmals pro Woche ausgeübt werden“ (Stand: 2004, Angaben in %)



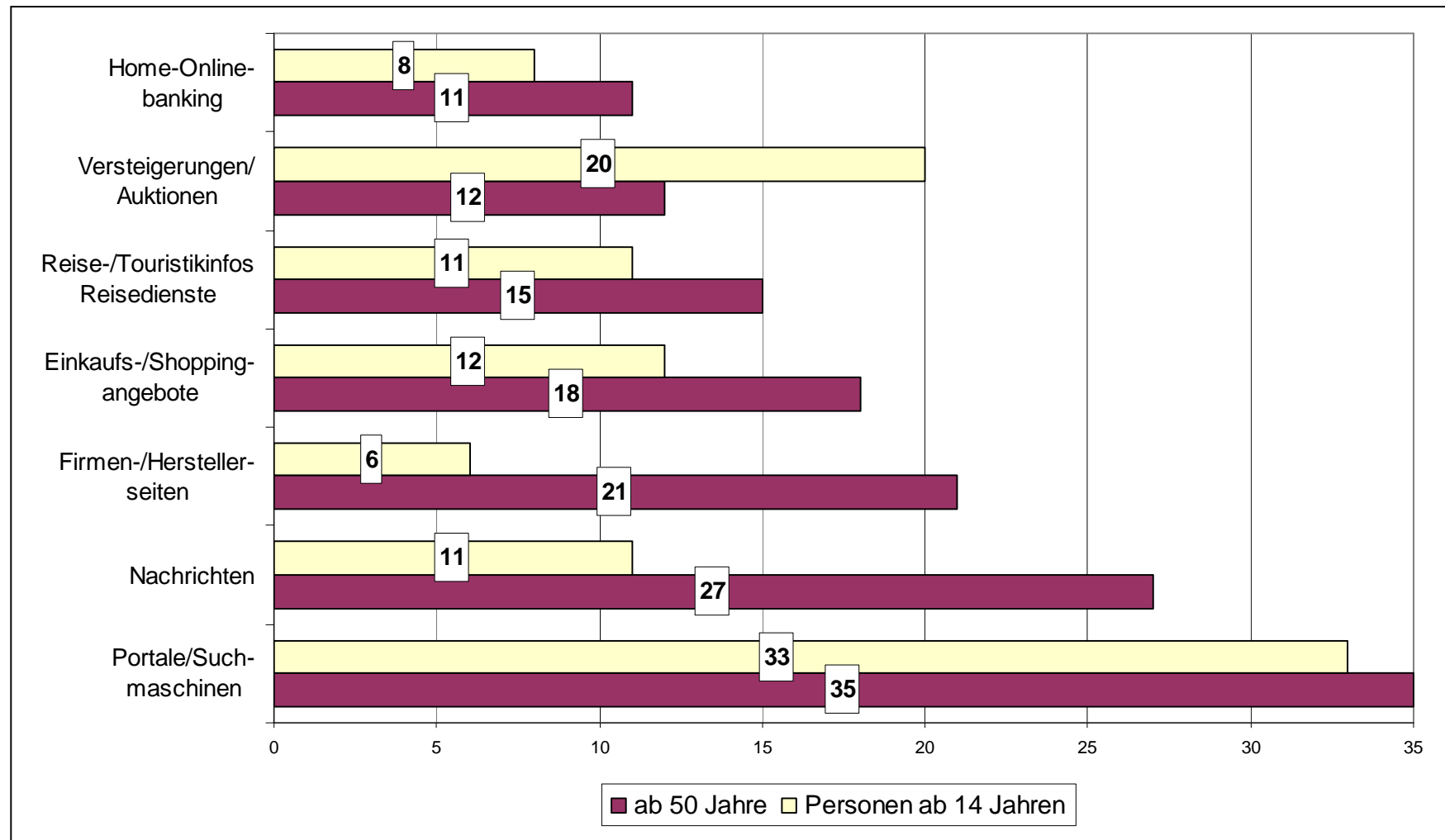
Quelle: Media-Analyse 2004, Media Perspektiven, SWR, Medienforschung/Programmstrategie

Übersicht 7.6: Internetnutzung nach Alter und Geschlecht (Stand: 2004, Angaben in %)



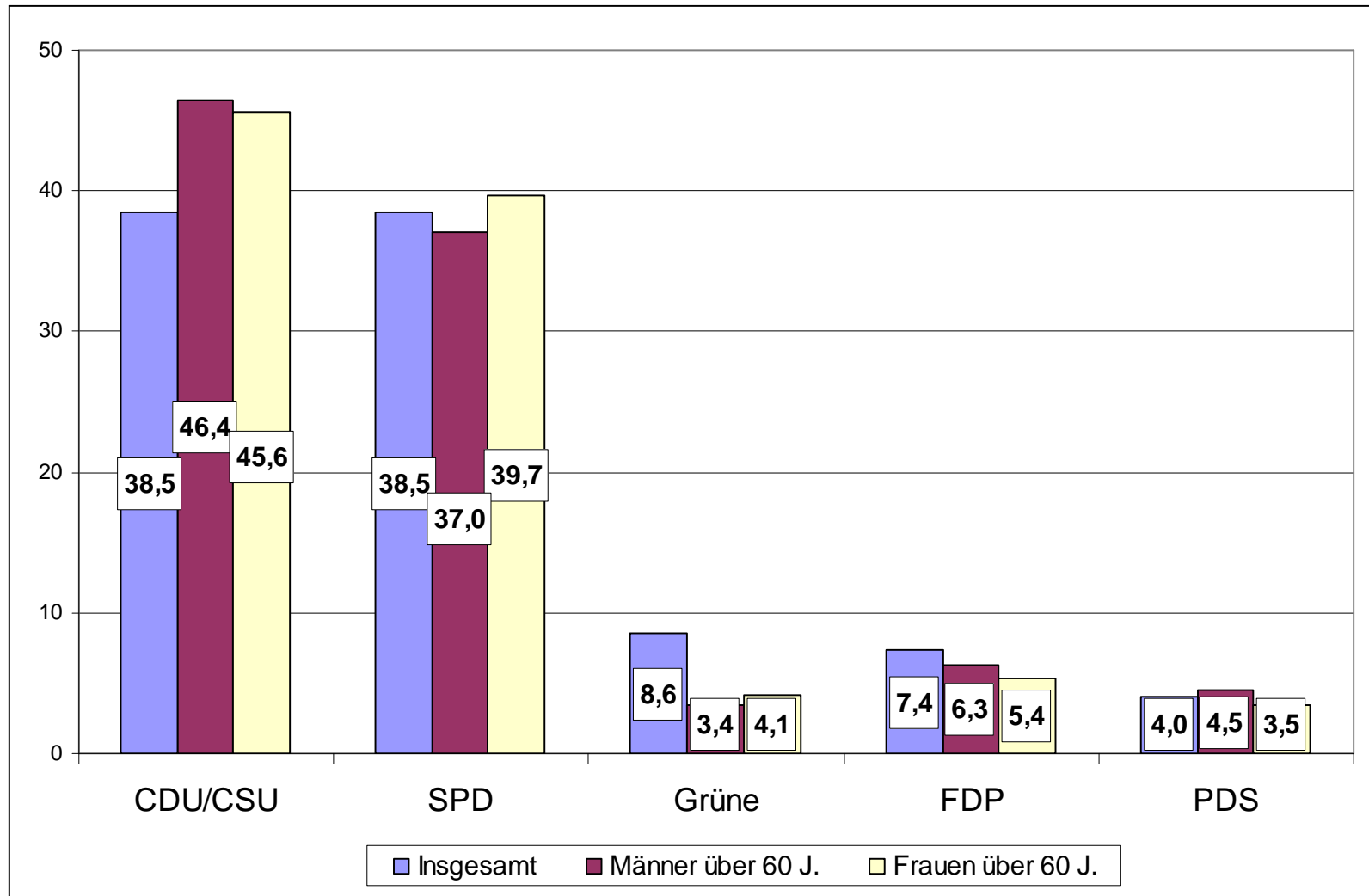
Quelle: (N)Onliner Atlas 2004, tns emnid und Initi@tive D ²¹

Übersicht 7.7: Nutzung von häufig genutzten Internetseiten (Stand: 2003, Angaben in %)



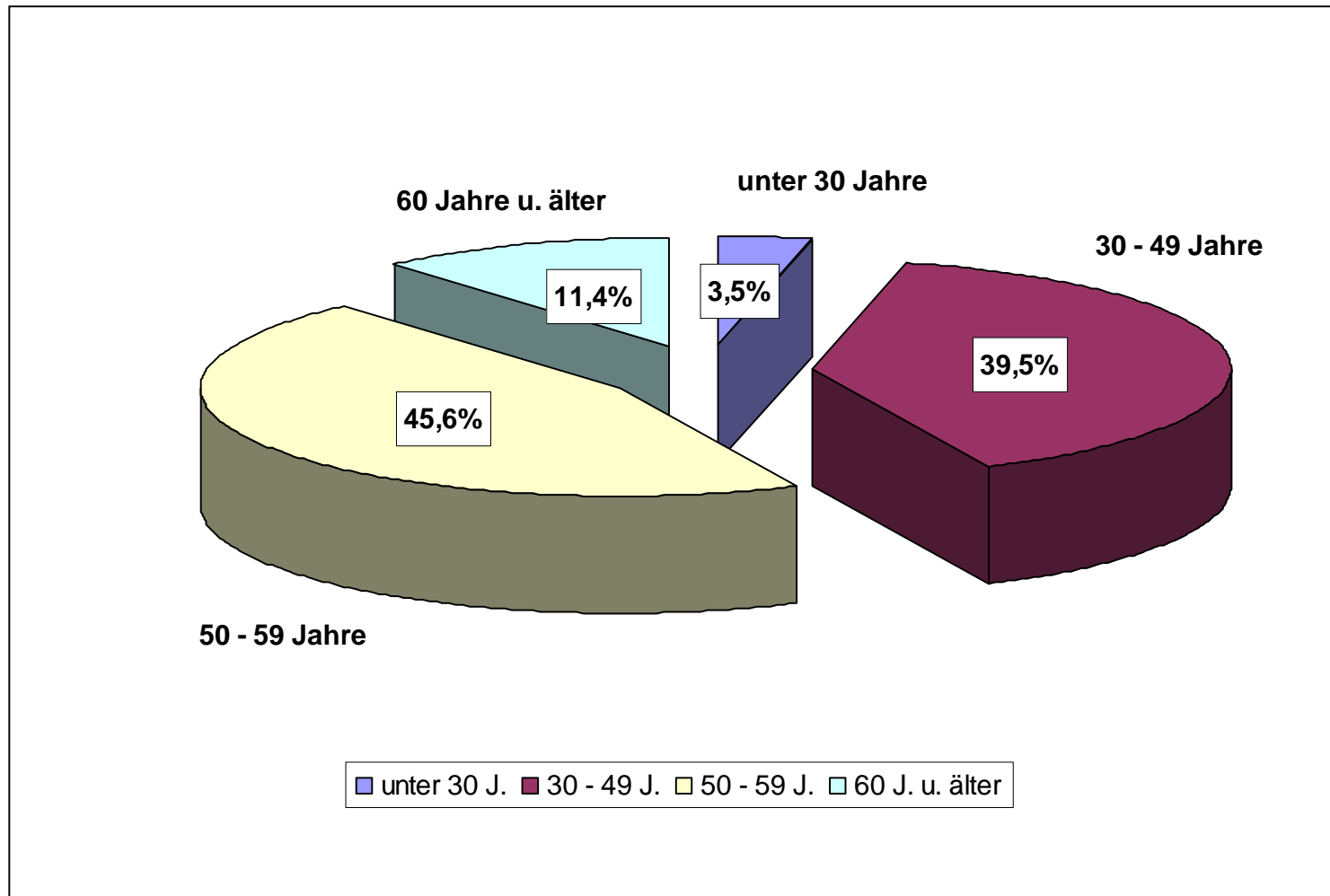
Quelle: ARD/ZDF-Online Studie 2003, Media Perspektiven 4/2004.

Übersicht 7.8: Stimmanteile (Zweitstimmen) der Parteien bei der Bundestagswahl 2002 (Angaben in %)



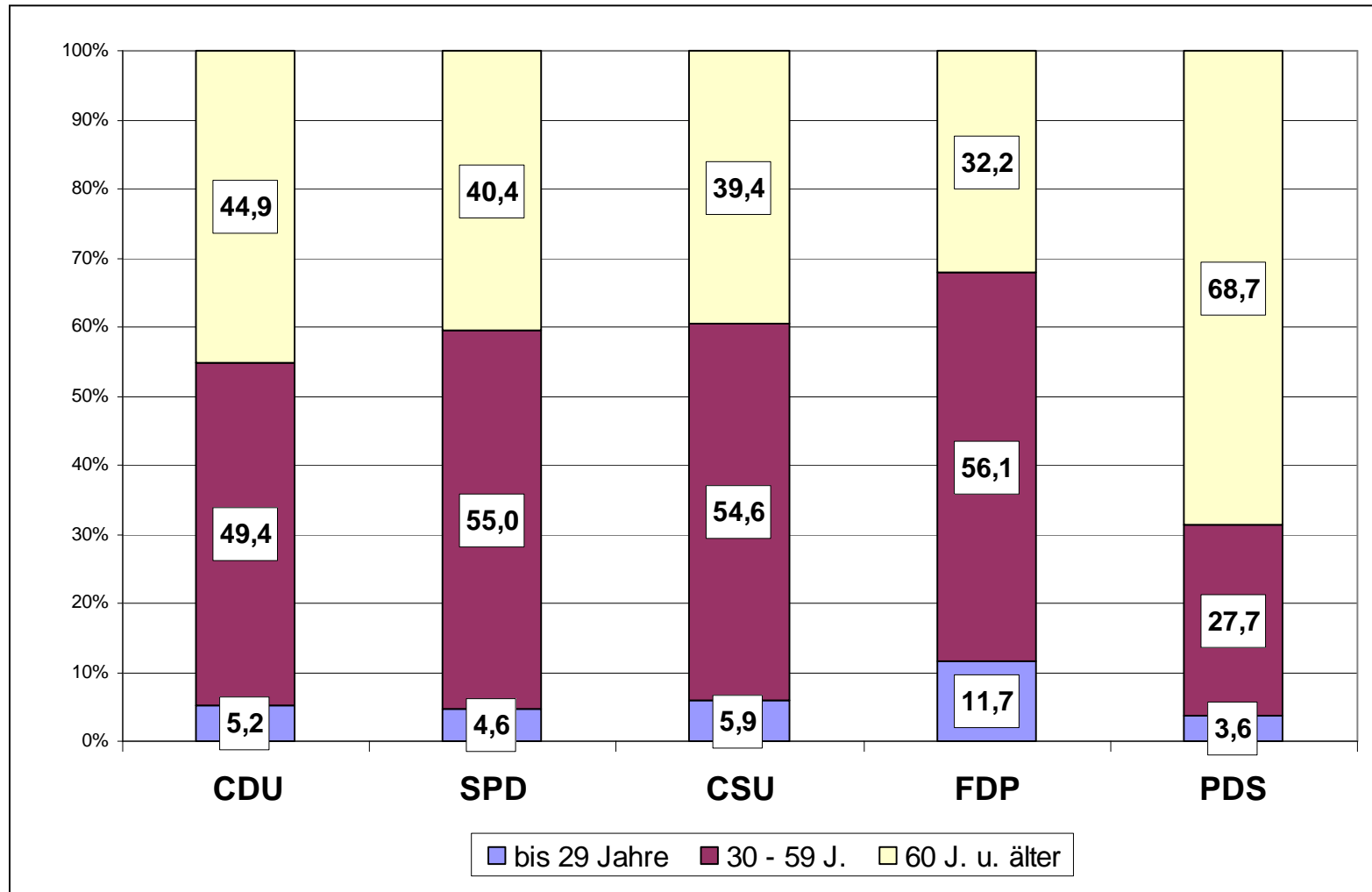
Quelle: Statistisches Bundesamt, Wirtschaft und Statistik 3/2003, S. 187, BAGSO-Berechnungen.

Übersicht 7.9: Abgeordnete im 15. Deutschen Bundestag nach Alter (Stand: 2002, Angaben in %)



Quelle: Statistisches Bundesamt, Wirtschaft und Statistik, 10/2002, S. 833, BAGSO-Berechnungen.

Übersicht 7.10: Parteimitglieder nach Alter (Stand: 2002, Angaben in %)¹



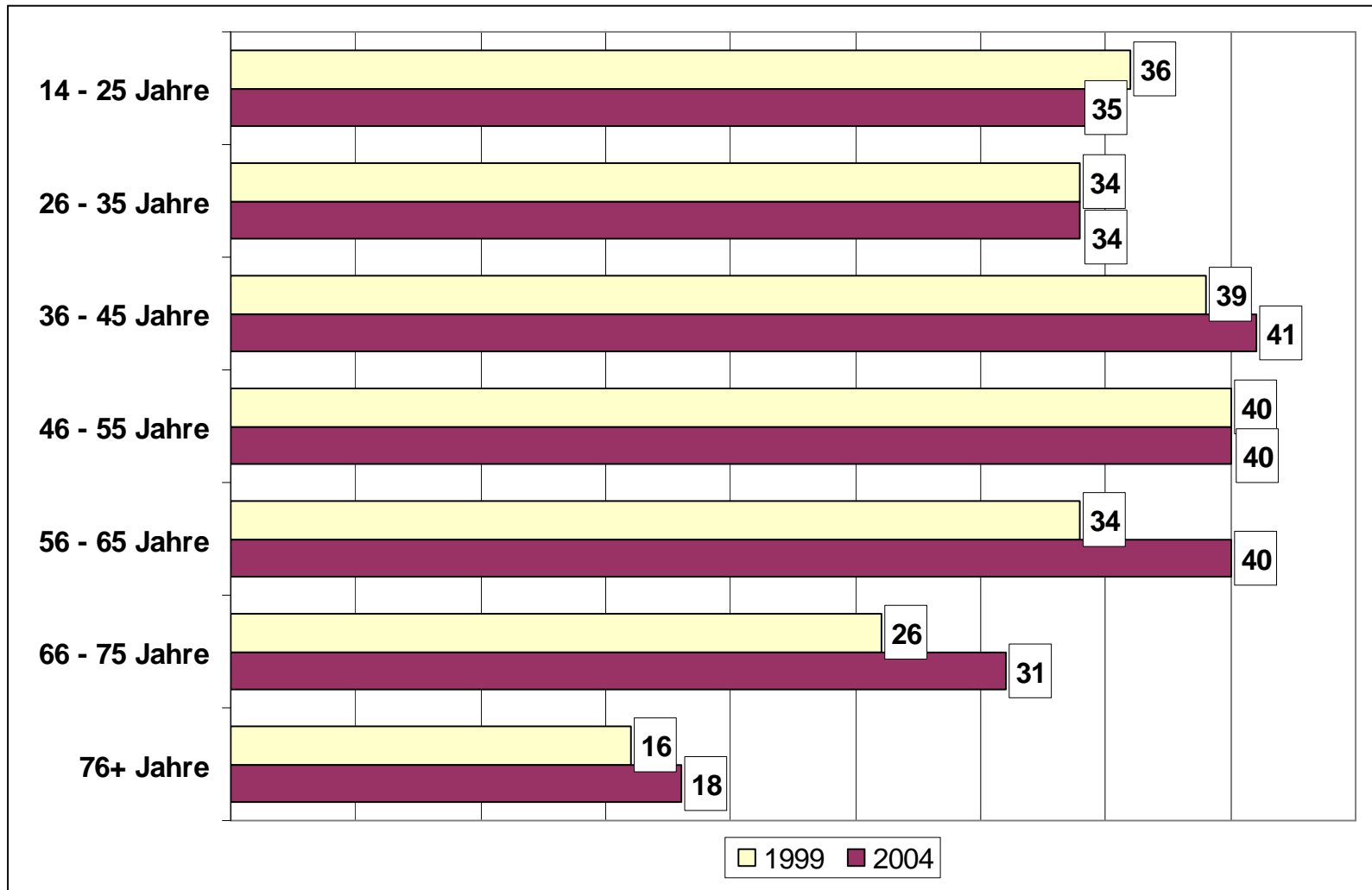
¹ Alterskategorien bei CSU / PDS: bis 30 J., 31 – 60 J., über 61 J., Daten über GRÜNE liegen nicht vor.
Quelle: Niedermayer, Oskar: Parteimitglieder seit 1990: Version II/2003, Berlin 2003.

Übersicht 7.11: Mitgliedschaft 50- bis unter 65-Jähriger in Organisationen
 (Stand: 2004, neue Bundesländer, Mehrfachnennungen möglich, Angaben in %)

	1994	2004
Partei	4	5
Gewerkschaft	33	21
Verein (incl. Wohlfahrtsverbände, Sportvereine, Bürgerbewegung, Kleingärten etc.)	26	42
Religiöse Bindung insgesamt	26	20
nirgends	49	30

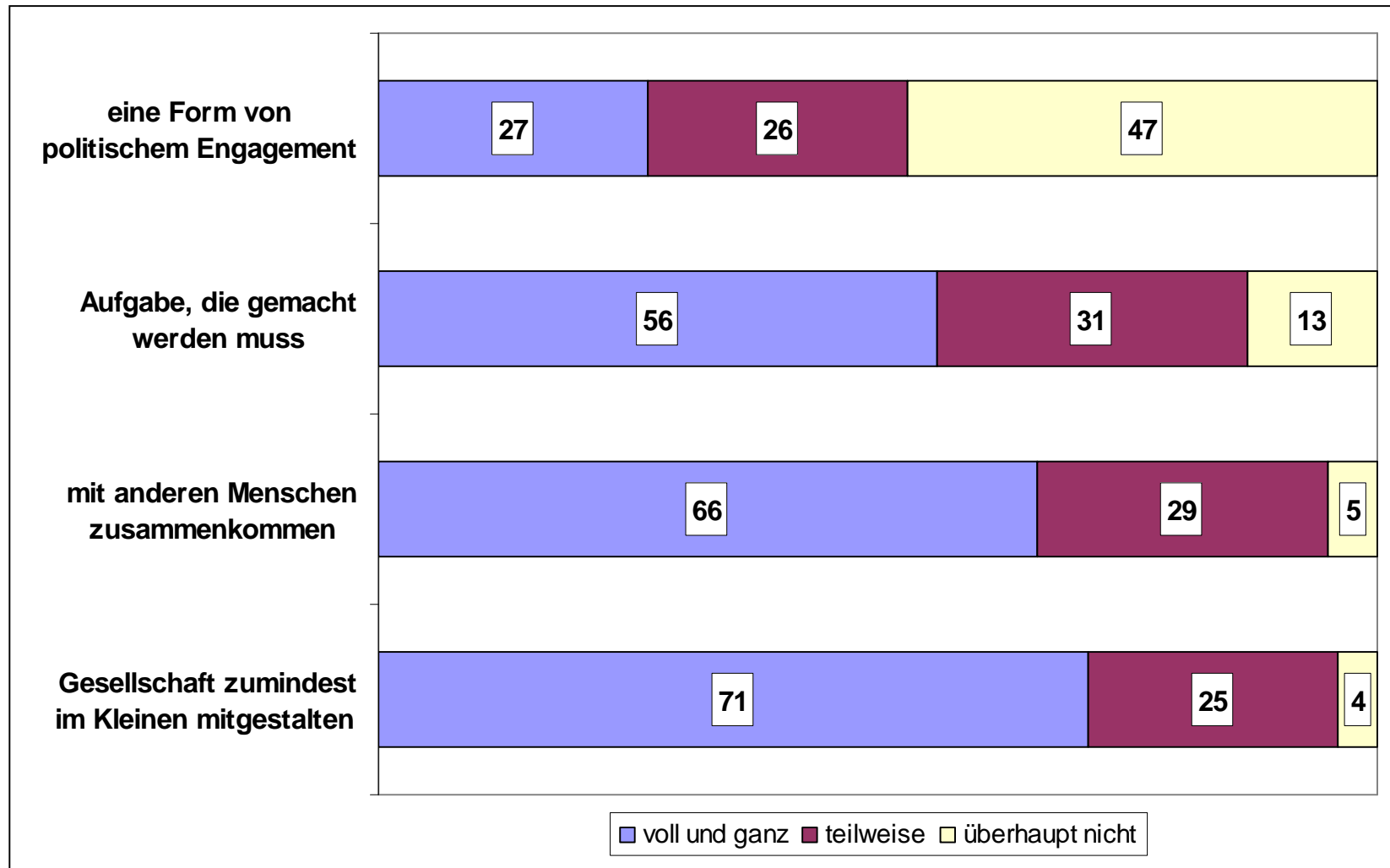
Quelle: Sozialwissenschaftliches Forschungszentrum Berlin-Brandenburg e.V. (SFZ), Sozialreport 50+, Berlin 2005.

Übersicht 7.12: Engagementquoten nach Alter für 1999 und 2004 (Bevölkerung ab 14 Jahren, Angaben in %)



Quelle: tns infratest Sozialforschung, Freiwilligensurveys 1999 und 2004, zit. nach: BMFSFJ, Kurzzusammenfassung, 2. Freiwilligensurvey 2004.

Übersicht 7.13: Motive für das freiwillige Engagement bei den über 65-Jährigen
 (Stand: 2004, Bevölkerung ab 14 Jahren, Angaben in %)



Quelle: tns infratest Sozialforschung, Freiwilligensurveys 1999 und 2004, zit. nach: BMFSFJ, Kurzzusammenfassung, 2. Freiwilligensurvey 2004.

Übersicht 7.14: Konfessionszugehörigkeit nach Geschlecht, West- und Ostdeutschland (Stand: 1998)

	Alle		unter 60 Jahre ¹		ab 60 Jahre	
	West	Ost	West	Ost	West	Ost
Gesamt						
in Personen je 100 sind :	3.916	896	1.772	448	2.144	448
- katholisch	42,7	5,9	42,7	5,1	42,7	6,7
- evangelisch	44,8	36,9	41,4	29,2	47,6	44,6
- andere	1,8	1,2	1,6	1,6	1,9	0,9
- keine	10,7	55,9	14,3	64,1	7,8	47,8
Männer						
in Personen je 100 sind :	1.992	427	914	226	1.078	201
- katholisch	41,9	6,1	41,7	6,6	42,0	5,5
- evangelisch	43,1	30,0	39,7	25,7	46,0	34,8
- andere	1,7	1,4	1,5	1,8	1,8	1,0
- keine	13,4	62,5	17,1	65,9	10,2	58,7
Frauen						
in Personen je 100 sind:	1.924	469	858	222	1.066	247
- katholisch	43,6	5,8	43,8	3,6	43,3	7,7
- evangelisch	46,5	43,3	43,1	32,9	49,2	52,6
- andere	1,9	1,1	1,7	1,4	2,1	0,8
- keine	8,0	49,9	11,3	62,2	5,3	38,9

¹ 40- bis 59-Jährige

Quelle: Bundesinstitut für Bevölkerungsforschung, Lebenserwartungssurvey 1998, Berechnungen: Juliane Roloff, Wiesbaden 2005.

Übersicht 7.15: Bedeutung der Religion nach Geschlecht, West- und Ostdeutschland

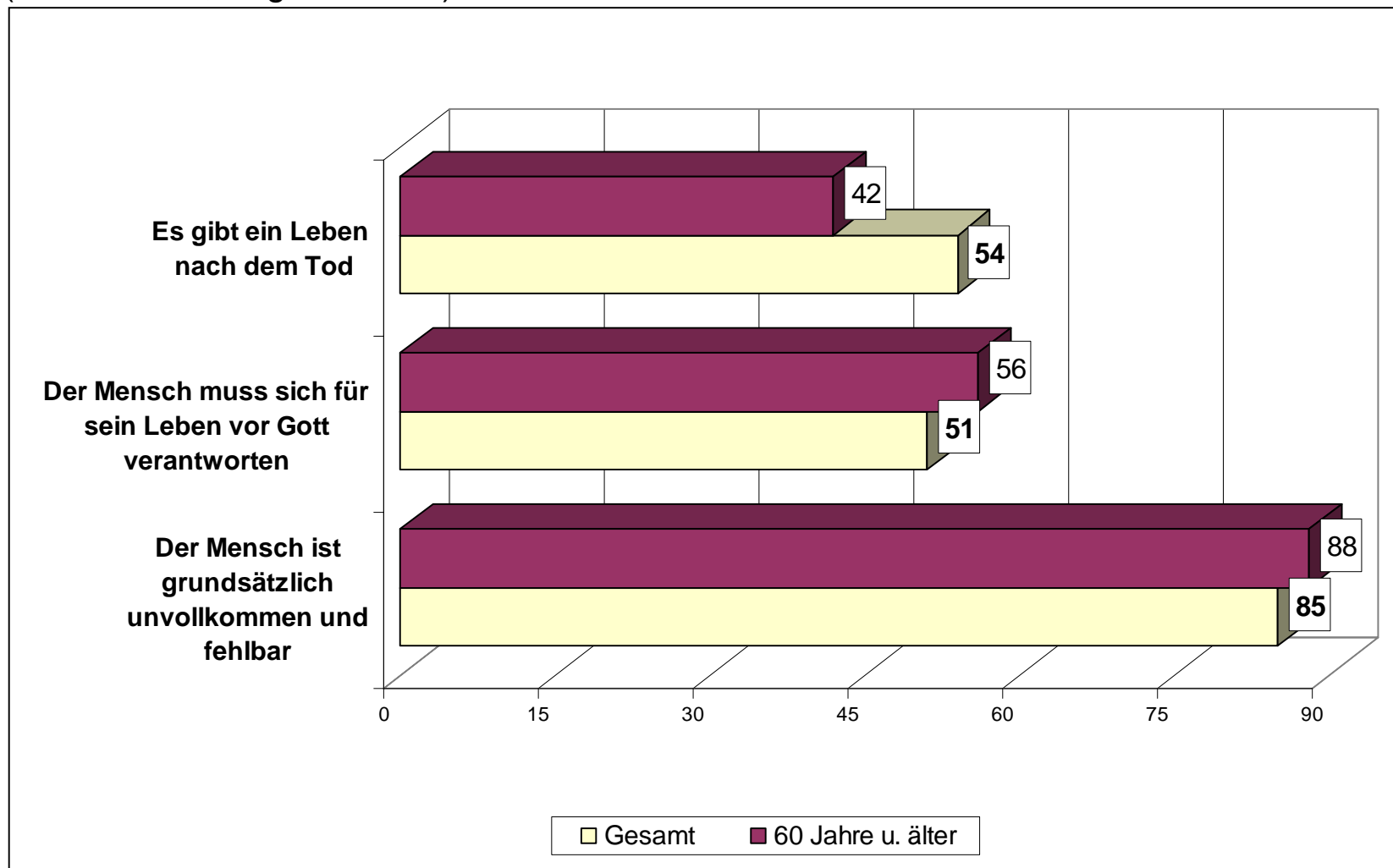
Frage: „Welche Bedeutung kommt der Religion in Ihrem Leben zu?“ (Stand: 1998)

Gesamt	unter 60 Jahre ¹		ab 60 Jahre	
	West	Ost	West	Ost
in Personen	1.766	438	2.120	434
<i>Religion hat (in %)</i>				
- große Bedeutung	37,3	14,6	49,8	24,0
- weder noch	28,9	37,0	20,5	30,4
- geringe Bedeutung	33,8	48,4	29,7	45,6
Männer				
in Personen	911	222	1.064	197
<i>Religion hat (in %)</i>				
- große Bedeutung	32,2	11,3	43,2	17,8
- weder noch	32,5	34,2	25,9	40,6
- geringe Bedeutung	35,3	54,5	30,8	41,6
Frauen				
in Personen	855	216	1.056	237
<i>Religion hat (in %)</i>				
- große Bedeutung	42,8	18,1	56,4	29,1
- weder noch	25,0	39,8	15,0	21,9
- geringe Bedeutung	32,2	42,1	28,6	48,9

¹ 40- bis 59-Jährige

Quelle: Bundesinstitut für Bevölkerungsforschung, Lebenserwartungssurvey 1998, Berechnungen: Juliane Roloff, Wiesbaden 2005.

Übersicht 7.16: Einstellung über 60-Jähriger zu religiösen Fragestellungen (Stand: 2002, Angaben in %)



Quelle: Vogel, Bernhard (Hrsg.), Religion und Politik, Ergebnisse und Analysen einer Umfrage, Freiburg 2003.
Datenquelle: Repräsentativerhebung 2003 von dimap im Auftrag der Konrad-Adenauer-Stiftung.